

Муниципальное автономное дошкольное образовательное учреждение детский сад № 25

Принят:

Педагогическим советом
МАДОУ № 25
Протокол № 1 от 31.08.2016г

Утверждён:

Приказом № 121 от 01.09.2016 г
Заведующий МАДОУ № 25
Березлева Е.В.



**Отчет
о результатах самообследования
муниципального автономного дошкольного
образовательного
учреждения детского сада № 25
муниципального образования город Армавир
за 2015 – 2016 учебный год.**

г. Армавир, 2016 г.

Отчет
о результатах самообследования
муниципального автономного дошкольного образовательного
учреждения детского сада № 25 муниципального образования город
Армавир
за 2015 – 2016 учебный год

I. Аналитическая часть.

Отчёт о результатах самообследования образовательной деятельности муниципального автономного дошкольного образовательного учреждения детский сад № 25 г. Армавир составлен в соответствии с приказом Министерства образования и науки Российской Федерации от 14.06.2013 № 462 «Об утверждении порядка проведения самообследования образовательной организацией» и включает: - аналитическую часть

- результаты анализа показателей деятельности.

Целями проведения самообследования муниципального автономного дошкольного образовательного учреждения детского сада № 25 (далее МАДОУ) являются обеспечение доступности и открытости информации о деятельности МАДОУ.

В процессе самообследования были проведены оценка:
образовательной деятельности,
системы управления МАДОУ,
содержания и качества подготовки воспитанников,
организация воспитательно-образовательного процесса,
анализ движения воспитанников,
качества кадрового,
учебно-методического,
библиотечно-информационного обеспечения,
материально-технической базы,
функционирования внутренней системы оценки качества образования,
анализ показателей деятельности МАДОУ

Аналитическая часть представлена следующими направлениями:

- оценка образовательной деятельности;
- оценка системы управления организации;
- оценка содержания и качества подготовки выпускников;
- оценка организации учебного процесса;
- оценка кадрового обеспечения;
- оценка учебно – методического обеспечения;
- оценка материально – технической базы;
- оценка функционирования внутренней системы оценки качества образования.

1. 1 Общие сведения об образовательной организации

Полное наименование учреждения в соответствии с Уставом	Муниципальное автономное дошкольное образовательное учреждение детский сад № 25
Сокращенное наименование учреждения в соответствии с Уставом	МАДОУ детский сад № 25
Юридический адрес	352902, Российская Федерация, Краснодарский край, город Армавир, улица Чернышевского 5 б
Адрес официального сайта в информационно-телекоммуникационной сети «Интернет»	madou-25.ru
Адрес электронной почты	mdou-25armavir@mail.ru
Год ввода в эксплуатацию	С 25 декабря 2007 года постановление главы города Армавира «О создании муниципального дошкольного образовательного учреждения детского сада № 25» от 17.08.2006 г № 2445
Режим работы	7.00 – до 17.00
Мощность учреждения	Плановая 315 Фактическая 430
Комплектование групп	14 групп общеразвивающей направленности, 2 группы кратковременного пребывания: по семейной адаптации и вечернего пребывания детей в ДОУ.
Порядок приема и отчисления воспитанников	Приказ ДОУ от 29.08.14 г. № 01.07/113.1
Согласие родителей на обработку персональных данных воспитанников определены локальными актами	Приказ ДОУ от 30.09.14 г. № 01.07/130.2

Организационно-правовая форма автономное учреждение, учреждение является юридическим лицом, имеет в оперативном управлении имущество, в постоянном (бессрочном) пользовании земельный участок, самостоятельный баланс, печать с полным наименованием и указанием места нахождения учреждения, штамп.

Учредителем учреждения и собственником имущества является муниципальное образование город Армавир. Органом, осуществляющим функции и полномочия учредителя учреждения, является управление образования администрации муниципального образования город Армавир.

Юридический адрес учредителя: 352900, Российская Федерация, Краснодарский край, г. Армавир, ул.К.Либкнехта, 52, тел. 8(86137) 2-21-36.

Адрес официального сайта в информационно-телекоммуникационной сети «Интернет» : uo.armavir.kubannet.ru. Адрес электронной почты: arm_uo_wed@mail.ru

Муниципальное автономное дошкольное образовательное учреждение детский сад № 25 функционирует в соответствии с нормативными документами в сфере образования Российской Федерации.

Лицензия на осуществление образовательной деятельности	Регистрационный номер №02911 от 11.10.2011 г. серия РО № 030435
Лицензия на осуществление медицинской деятельности	Регистрационный номер ЛО-23-01-005735 от 17.04.2013 г серия ЛО 23-01 № 004290
Устав	Утверждён Приказом УО г. Армавира от 03.10.12 г № 3105/740
Свидетельство о внесении записи в Единый государственный реестр юридических лиц;	Серия 23 № 008586155
Свидетельство о постановке на учет в налоговом органе	Серия 23 № 007655305
Свидетельство о государственной регистрации права оперативного управления муниципальным имуществом	Серия 23 – АИ № 734874
Свидетельство о государственной регистрации права безвозмездного пользования земельным участком	Серия 23 – АИ № 734876
Наличие санитарно-эпидемиологического заключения	№ 23.КК.19000.М.001205.06.12 от 20.06.2012 г.
Наличие заключения о соответствии объекта защиты обязательным требованиям пожарной безопасности	Серия КРС № 003475

1.2.3. Локальные акты регламентирующие образовательную деятельность, определены уставом учреждения соответствуют законодательству РФ.

Образовательная программа	Утверждена приказом ДОУ от 01.07.14г № 01.07/106
Годовой план работы учреждения	Утвержден приказом ДОУ от 01.09.15 г № 01.07/124
Расписание занятий, режим дня	

Система договорных отношений, регламентирующих деятельность учреждения.

Договор о взаимоотношениях между учреждением и учредителем	От 27.07 2007 года
------------------------------------------------------------	--------------------

Трудовой договор с руководителем учреждения	От 21.07.2009 года
Коллективный договор	От 08.04.2014г № 83 А

1.2. Оценка образовательной деятельности

Образовательная деятельность в МАДОУ организована в соответствии с основными направлениями социально-экономического развития Российской Федерации, государственной политикой в сфере образования и осуществляется в соответствии с ФГОС ДО.

Период с 2014 по 2016 годы – это период создания условий для обеспечения введения ФГОС в дошкольном учреждении.

Дошкольное учреждение является пилотным в муниципальном образовании город Армавир по внедрению ФГОС ДО. С этой целью в детском саду проведено ряд мероприятий, которые реализуются в соответствии со сроками, указанными в плане действий по обеспечению введения ФГОС. На сегодняшний день: ведется работа по созданию системы методической работы, обеспечивающей сопровождение введения ФГОС; корректируется план повышения квалификации педагогов ДОУ; созданы условия для участия воспитателей в учебно-методических мероприятиях, направленных на повышения уровня их квалификации и компетенций в вопросах обеспечения введения и реализации ФГОС (вебинарах, семинарах, курсах и др.).

Образовательная программа дошкольного образования МАДОУ детского сада № 25 принята решением педагогического совета протокол № 1 от 30.08.2015 г, утверждена приказом ДОУ № 01.07/106 от 29.08.2015 г., разработана в соответствии с федеральным государственным образовательным стандартом дошкольного образования и с учётом Основной образовательной программы дошкольного образования «Детский сад 2100» под науч. ред. Р.Н. Бунеева. парциальных программ «Ладушки» И. Каплуновой, И. Новоскольцевой., программы художественно-эстетического развития детей 2-7 лет в изобразительной деятельности «Цветные ладошки», «Конструирование и художественный труд в детском саду» Л.В. Куцакова, программой по приобщению дошкольников к народной культуре Кубани Мы вместе и все такие разные Е.В. Березлева, Н.А. Тыртышникова, под редакцией О.Н. Родионовой

Сведения о воспитанниках

Структура контингента	Ранний возраст	Младшая группа	Средняя группа	Старшая группа	Подготовительная группа	Итого
Количество групп	1	4	3	3	3	14
Возраст детей	(с 1,5 до 3-х лет)	(от 3 до 4лет)	(от 4 до 5 лет)	(от 5 до 6 лет)	(от 6 до 7-8лет)	(С 2-х до 8 лет)

12 групп общеразвивающей направленности две из них являются структурным подразделением дошкольного учреждения и находятся в здании МАОУ СОШ № 3:

- 1 группа раннего возраста (№ 10)
- 4 группы младшего возраста (№ 1, 2, 12, 14)
- 3 группы среднего возраста (№ 3,11,13)
- 2 группы старшего возраста (№ ,4,5)
- 2 подготовительные к школе группа (№ 8, 9)
- **2 группы компенсирующей направленности дети с ФФН и ОНР:**
- группа старшего возраста (№ 7)
- подготовительная к школе группа (№ 6)

Образовательная программа формируется с учётом особенностей базового уровня системы общего образования с целью формирования общей культуры личности воспитанников, развития их социальных, нравственных, эстетических, интеллектуальных, физических качеств, инициативности, самостоятельности и ответственности ребёнка, формирования предпосылок учебной деятельности.

Учитываются также возраст детей и необходимость реализации образовательных задач в определенных видах деятельности.

Цель программы:

Позитивная социализация и всестороннее развитие ребенка младенческого, раннего или дошкольного возраста в адекватных его возрасту детских видах деятельности

Задачи реализации цели:

- 1)охраны и укрепления физического и психического здоровья детей, в том числе их эмоционального благополучия
- 2)обеспечения равных возможностей для полноценного развития каждого ребёнка в период дошкольного детства независимо от места проживания, пола, нации, языка, социального статуса, психофизиологических и других особенностей (в том числе ограниченных возможностей здоровья)
- 3)обеспечения преемственности целей, задач и содержания образования, реализуемых в рамках образовательных программ различных уровней (далее – преемственность основных образовательных программ дошкольного и начального общего образования)
- 4)создания благоприятных условий развития детей в соответствии с их возрастными и индивидуальными особенностями и склонностями, развития способностей и творческого потенциала каждого ребёнка как субъекта отношений с самим собой, другими детьми, взрослыми и миром
- 5) объединения обучения и воспитания в целостный образовательный процесс на основе духовно-нравственных и социокультурных ценностей и принятых в обществе правил и норм поведения в интересах человека, семьи, общества;
- 6) формирования общей культуры личности детей, в том числе ценностей здорового образа жизни, развития их социальных, нравственных, эстетических,

интеллектуальных, физических качеств, инициативности, самостоятельности и ответственности ребёнка, формирования предпосылок учебной деятельности;

7) обеспечения вариативности и разнообразия содержания Программ и организационных форм дошкольного образования, возможности формирования Программ различной направленности с учётом образовательных потребностей, способностей и состояния здоровья детей;

8) формирования социокультурной среды, соответствующей возрастным, индивидуальным, психологическим и физиологическим особенностям детей;

9) обеспечения психолого-педагогической поддержки семьи и повышения компетентности родителей (законных представителей) в вопросах развития и образования, охраны и укрепления здоровья детей.

Принципы построения образовательного процесса;

1. Принцип развивающего образования, в соответствии с которым главной целью дошкольного образования является развитие ребенка.

2. Принцип научной обоснованности и практической применимости (содержание программы должно соответствовать основным положениям возрастной психологии и дошкольной педагогики, при этом иметь возможность реализации в массовой практике дошкольного образования).

3. Принцип интеграции содержания дошкольного образования в соответствии с возрастными возможностями и особенностями детей, спецификой и возможностями образовательных областей

4. Личностно ориентированные принципы.

5. Культурно ориентированные принципы.

6. Деятельностно-ориентированные принципы.

Образовательная деятельность осуществляется на протяжении всего времени нахождения ребенка в дошкольной организации. Это: совместная (партнерская) деятельность педагога с детьми, образовательная деятельность в режимных моментах, организованная образовательная деятельность, самостоятельная деятельность детей.

Образовательная деятельность осуществляется в различных видах деятельности и охватывает структурные единицы, представляющие определенные направления развития и образования детей (образовательные области):

Социально-коммуникативное развитие;

Познавательное развитие;

Речевое развитие;

Художественно-эстетическое развитие;

Физическое развитие.

Содержание образовательных областей может реализовываться в различных видах деятельности:

Результатами освоения образовательной программы являются целевые ориентиры дошкольного образования, которые представляют собой социально-

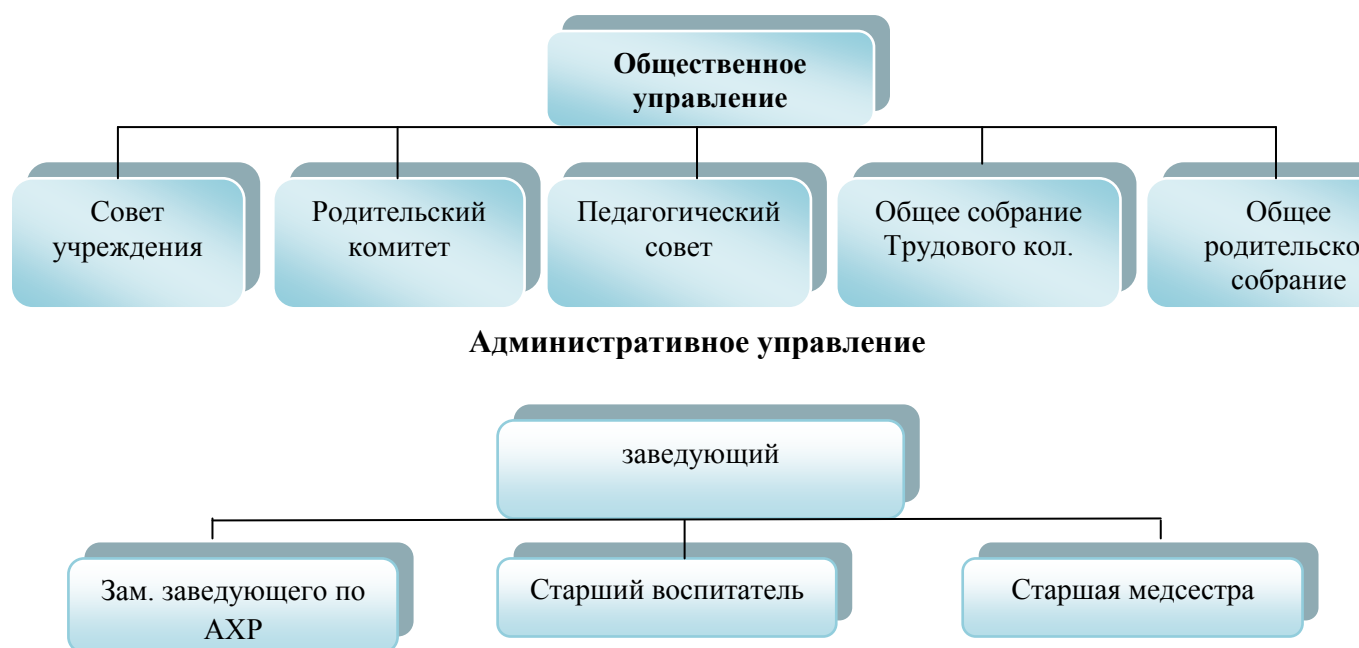
нормативные возрастные характеристики возможных достижений ребенка.

1.3 Оценка системы управления организации

Структура и механизм управления ДОО определяют стабильное функционирование. Демократизация системы управления способствует развитию инициативы участников образовательного процесса (педагогов, родителей (законных представителей), детей).

Управление учреждением осуществляется в соответствии с Федеральным законом «Об образовании в Российской Федерации», на основании Устава дошкольного учреждения

Структурные подразделения:



Непосредственное управление учреждением осуществляет заведующий Березлева Елена Викторовна, стаж педагогической работы – 28 лет, в данной должности 8 лет, аттестация на подтверждение соответствия занимаемой должности (Приказ У.О. № 31-05/732 от 01.10.12 года).

В соответствии с Уставом, в целях совершенствования руководства и контроля за деятельностью учреждения между членами администрации и заведующим распределены полномочия и ответственность за выполнение управленческих функций, которые на начало учебного года утверждены приказом №01.07/109 от 01.09.2015г.

Управление муниципальным автономным дошкольным образовательным учреждением детский сад № 25 осуществляется в соответствии с Законом Российской Федерации «Об образовании», а так же следующими локальными документами:

- договором об образовании по образовательным программ ДОО между МАДОУ и родителями(законными представителями);
- трудовыми договорами между администрацией и работниками;
- локальными актами;
- штатным расписанием;

- приказами заведующего МАДОУ;
- должностными инструкциями, определяющими обязанности работников МАДОУ;
- правилами внутреннего трудового распорядка для сотрудников МАДОУ;
- инструкциями по организации охраны жизни и здоровья детей в МАДОУ;
- учебным планом образовательной деятельности.
- циклограммами деятельности педагогов;

В течение учебного года продолжалась работа по созданию и обновлению нормативно- правовой базы управления в соответствии с ФГОС ДО.

В МАДОУ сформированы коллегиальные органы управления, к которым относится Общее собрание коллектива МАДОУ, Педагогический совет, Наблюдательный совет.

Заведующий осуществляет непосредственное руководство МАДОУ и несет ответственность за деятельность учреждения. Заведующий занимает место координатора стратегических направлений.

К компетенции Общего собрания коллектива относятся:

- а) принятие новой редакции устава Учреждения, изменений и дополнений к нему;
- б) утверждение Концепции развития Учреждения;
- в) заслушивание отчета заведующего Учреждением о результатах работы и перспективах развития Учреждения;
- г) участие в создании оптимальных условий для организации образовательного процесса в Учреждении.

Педагогический совет МАДОУ осуществляет управление педагогической деятельностью:

- обсуждает и производит выбор различных вариантов содержания образования, форм и методов учебно-воспитательного процесса и способов их реализации;
 - обсуждает и принимает решения по любым вопросам, касающимся содержания образования, организует работу по повышению квалификации педагогических работников;
 - организует выявление, обобщение, распространение педагогического опыта;
 - рассматривает вопросы организации платных дополнительных услуг;
 - заслушивает отчеты заведующего о создании условий для реализации образовательных программ;
 - принимает локальные нормативные акты в соответствии с положением о Педагогическом совете МАДОУ;
 - принимает образовательную программу, рабочие программы педагогов
- годовой план работы МАДОУ на год.

В целях учета мнения родителей (законных представителей) несовершеннолетних воспитанников, по их инициативе создан Совет родителей МАДОУ.

Задачами Совета родителей являются:

– обсуждает локальные акты МАДОУ, касающиеся взаимодействия с родительской общественностью;

– рассматривает проблемы, возникающие в ходе организации дополнительных образовательных услуг, в том числе платных, и вносит предложения, необходимые для их разрешения;

заслушивает информацию и отчеты педагогических и медицинских работников о ходе реализации образовательных программ и состоянии здоровья детей;

оказывает содействие в работе с неблагополучными семьями;

содействует организации совместных с родителями мероприятий в МАДОУ собраний, утренников, экскурсий и т.п.;

– оказывает содействие в привлечении спонсорских средств, для поддержки материально-технической базы МАДОУ.

Вопросы, относящиеся к деятельности Совета родителей МАДОУ и не урегулированные настоящим уставом, регламентируются локальным актом МАДОУ — Положением о Совете родителей МАДОУ.

Наблюдательный совет МАДОУ рассматривает:

-предложения учредителя или руководителя МАДОУ о внесении изменений в устав МАДОУ;

-предложения учредителя или руководителя МАДОУ о создании и ликвидации филиалов МАДОУ, об открытии и о закрытии его представительств;

-предложения учредителя или руководителя МАДОУ о реорганизации МАДОУ или о его ликвидации;

-предложения учредителя или руководителя МАДОУ об изъятии имущества, закрепленного за МАДОУ на праве оперативного управления;

- предложения руководителя МАДОУ об участии МАДОУ в других юридических лицах, в том числе о внесении денежных средств и иного имущества в уставный (складочный) капитал других юридических лиц или передаче такого имущества иным образом другим юридическим лицам, в качестве учредителя или участника;

-проект плана финансово-хозяйственной деятельности МАДОУ;

- по представлению заведующего МАДОУ проекты отчетов о деятельности МАДОУ и об использовании его имущества, об исполнении плана его финансово-хозяйственной деятельности, годовую бухгалтерскую отчетность МАДОУ;

-предложения руководителя МАДОУ о совершении сделок по распоряжению имуществом, которым в соответствии с частями 2 и 6 статьи 3 Федерального закона «Об автономных учреждениях» МАДОУ не вправе распоряжаться самостоятельно;

-предложения руководителя МАДОУ о совершении крупных сделок;

-предложения руководителя МАДОУ о совершении сделок, в совершении которых имеется заинтересованность;

- предложения руководителя МАДОУ о выборе кредитных организаций, в которых МАДОУ может открыть банковские счета;
- вопросы проведения аудита годовой бухгалтерской отчетности МАДОУ и утверждения аудиторской организации.

Общее собрание трудового коллектива	Положение утверждено приказом МАДОУ детского сада № 25 от 12.01.15 г № 01.07/32.1
Совет учреждения	Положение утверждено приказом МАДОУ детского сада № 25 от 12.01.15 г № 01.07/14
Общее родительское собрание и др	Положение утверждено приказом МАДОУ детского сада № 25 от 12.01.15 г № 01.07/32.1

Таким образом, в МАДОУ реализуется возможность участия в управлении учреждением всех участников образовательного процесса.

В целях повышения качества образования и достижения более полного его соответствия запросам общества в МАДОУ разработана и осуществляется единая инновационная политика. (приказ ДОУ от 31.08.11 г № 01.07/61)

Приоритетное направление педагогического процесса муниципального дошкольного образовательного учреждения - социально-личностное развитие дошкольников.

Миссия дошкольного учреждения - соответствовать современным требованиям и запросам Армавицев, посредством обеспечения преемственности поколений и сохранения этнического разнообразия культур, чтобы юные граждане могли полностью реализовать свой личный потенциал и в полной мере участвовать в жизни общества, способствуя социальному, культурному и экономическому развитию родного города.

В МАДОУ помимо традиционного проведения дня открытых дверей, педагогических советов с участием родителей, введены новые формы работы с общественностью с целью получения обратной связи (форум на сайте образовательного учреждения, горячая линия, вопрос-ответ)

Учреждение обеспечивает взаимодействие с социумом. Наблюдается тенденция к расширению и углублению связей учреждения Творческое сотрудничество с социальными партнерами (с другими образовательными, медицинскими учреждениями и учреждениями культуры) осуществляется согласно договорам и плану мероприятий совместной деятельности (указать все договоры с социальными партнерами с реквизитами).

Договор о базе практики с ФГБОУ ВПО АГПА	№ 1- Д14 от 9.01.2014 г (сроком на3 года)
Договор о совместной работе МАДОУ детского сада № 25 и МОУ СОШ № 23	От 29.08.14 г (Сроком на 1 год)
Договор о творческом сотрудничестве между библиотекой им. АИ. Куприна и МАДОУ детским садом № 25	От 30.08.2011 г. (Продлевается автоматически до его расторжения)

Психологическое сопровождение образовательного процесса является необходимым условием реализации ФГОС дошкольного образования. В ДОУ рационально организовано взаимодействие педагога-психолога с участниками образовательных отношений и повышает эффективность образовательной работы с детьми.

Введение нового стандарта существенно изменило всю образовательную ситуацию в ДОУ, определяя точное место формам и видам приложения психологических знаний в содержании и организации образовательной среды, что делает обязательной, конкретной и измеримой деятельность педагога-психолога как полноценного участника образовательного процесса.

Целью работы педагога-психолога стало: создание условий для сохранения и укрепления психологического здоровья участников образовательного процесса

Для успешной реализации Программы в ДОУ в 2014-2015 учебном году обеспечены следующие психолого-педагогические условия:

- 1) формирование и поддержка положительной самооценки воспитанников, уверенности в собственных возможностях и способностях;
- 2) использование в образовательной деятельности форм и методов работы с детьми, соответствующих их возрастным и индивидуальным особенностям.
- 3) построение образовательной деятельности на основе взаимодействия взрослых с детьми, ориентированного на интересы и возможности каждого ребёнка и учитывающего социальную ситуацию его развития;
- 4) поддержка взрослыми положительного, доброжелательного отношения детей друг к другу и взаимодействия детей друг с другом в разных видах деятельности;
- 5) возможность выбора детьми материалов, видов активности, участников совместной деятельности и общения;
- 7) защита детей от всех форм физического и психического насилия;
- 8) поддержка родителей (законных представителей) в воспитании детей, охране и укреплении их здоровья, вовлечение семей непосредственно в образовательную деятельность.

Виды работ и содержание деятельности психологического сопровождения введения стандартов остаются прежними и включают в себя:

1. Психологическая профилактика.
2. Диагностика индивидуальная и групповая (скрининг)
3. Консультирование (индивидуальное и групповое) - оказание помощи педагогам и родителям в процессе воспитания и образования детей дошкольного возраста.
4. Коррекционно-развивающая работа с дошкольниками(индивидуальная и групповая), имеющими проблемы в обучении, поведении и личностном развитии, выявленные в процессе диагностик.

5. Составление индивидуального образовательного маршрута - комплексная работа специалистов образовательного учреждения воспитателей и родителей по составлению прогноза развития ребенка с учетом индивидуальных и возрастных особенностей, а также организация условий для реализации индивидуального маршрута развития.

1.4. Оценка содержания и качества подготовки обучающихся.

Целями деятельности МАДОУ является осуществление образовательной деятельности по образовательным программам различных видов, уровней и направлений.

Первый уровень общего образования – дошкольное образование.

Основными видами деятельности МАДОУ является реализация:

- основных образовательных программ дошкольного образования;
- присмотр и уход за детьми.

Целевые ориентиры образования в раннем возрасте

1. Использует специфические, культурно фиксированные **предметные действия**, знает назначение бытовых предметов (ложки, расчёски, карандаша и пр.) и умеет пользоваться ими. Владеет **простейшими навыками самообслуживания**; стремится проявлять самостоятельность в бытовом и игровом поведении

2. **Владеет** активной и пассивной **речью, включённой в общение**; может обращаться с вопросами и просьбами, понимает речь взрослых; знает названия окружающих предметов и игрушек

3. Стремится к общению со взрослыми и активно **подражает** им в движениях и действиях; **появляются игры**, в которых ребёнок **воспроизводит действия взрослого**

4. **Проявляет интерес к сверстникам**; наблюдает за их действиями и **подражает** им

5. **Обладает интересом** к стихам, песням и сказкам, рассматриванию картинок, **стремится двигаться под музыку**; **эмоционально откликается** на различные произведения культуры и искусства

6. У ребёнка развита **крупная моторика**; он стремится осваивать различные **виды движения** (бег, лазанье, перешагивание и пр.)

Целевые ориентиры на этапе завершения ДО

1. Овладевает основными **культурными способами деятельности**, проявляет инициативу и самостоятельность в разных видах деятельности...**способен выбирать** себе род занятий, участников по совместной деятельности

2. Обладает установкой **положительного отношения** к миру, к разным видам труда, другим людям и самому себе, обладает чувством собственного достоинства; активно **взаимодействует** со сверстниками и взрослыми, участвует в совместных играх. **Способен договариваться**, учитывать интересы и чувства других, **сопереживать** неудачам и радоваться успехам других; **адекватно проявляет свои чувства**, в том числе чувство веры в себя; старается разрешать конфликты

3. **Обладает развитым воображением**, которое реализуется в разных видах деятельности, и, прежде всего, в игре; **владеет разными формами и видами игры**, различает условную и реальную ситуации, **умеет подчиняться** разным **правилам** и социальным нормам

4. Достаточно хорошо **владеет устной речью**, может выражать свои мысли и желания, строит речевые высказывания в ситуации общения, может выделять звуки в словах, у ребёнка **складываются предпосылки грамотности**

5. У ребёнка **развита крупная и мелкая моторика**; он подвижен, вынослив, владеет основными движениями, **может контролировать свои движения** и управлять ими

6. **Способен к волевым усилиям**, может следовать социальным нормам поведения и правилам в разных видах деятельности, во взаимоотношениях

со взрослыми и сверстниками, **может соблюдать правила** безопасного поведения и личной гигиены

7. **Ребёнок проявляет любознательность**

задаёт вопросы; интересуется причинно-следственными связями; пытается самостоятельно придумывать объяснения явлениям природы и поступкам людей; склонен наблюдать, экспериментировать; обладает начальными знаниями о себе, о природном и социальном мире, в котором он живёт; знаком с произведениями детской литературы, обладает элементарными представлениями из области живой природы, естествознания, математики, истории и т. п.; способен к принятию собственных решений, опираясь на свои знания и умения в различных видах деятельности.

Приоритетные задачи 2015-2016 учебного года по реализации образовательной программы учреждения.

Первый период:

1. Обеспечить социально-коммуникативное развитие дошкольников, стимулируя проявление их инициативы и самостоятельности в игровой деятельности в условиях полифункциональной предметно-пространственной развивающей среды.

2. В целях повышения качества дошкольного образования, развивать профессиональную компетентность педагогов, в организации образовательного процесса, с учётом требований системно-деятельностного подхода.

3. Сохранять и укреплять здоровье, развивая физические качества личности дошкольников, на основе обогащения двигательного опыта детей в спортивных играх.

Второй период:

1. Реализовать систему мероприятий, направленных на оздоровление и физическое развитие детей, их нравственное воспитание.

2. Развивать любознательность и познавательную активность.

3. Формировать культурно –гигиенические и трудовые навыки.

Реализация ООП ДО велась в различных видах детской деятельности таких как :

- игровая, включая сюжетно- ролевую игру, игру с правилами и другие виды игры,

- коммуникативная (общение и взаимодействие со взрослыми и сверстниками),

- познавательно-исследовательская (исследования объектов окружающего мира и экспериментирования с ними),

- восприятие художественной литературы и фольклора,

- самообслуживание и элементарный бытовой труд (в помещении и на улице),

- конструирование из разного материала, включая конструкторы, модули, бумагу, природный и иной материал, изобразительная (рисование, лепка, аппликация),

- музыкальная (восприятие и понимание смысла музыкальных произведений, пение,

- музыкально-ритмические движения, игры на детских музыкальных инструментах)

- двигательная (овладение основными движениями) формы активности ребенка.

Образовательная деятельность осуществляется на протяжении всего времени нахождения ребенка в ДОУ через совместную деятельность с детьми; образовательную деятельность в режимных моментах; организованную образовательную деятельность; самостоятельную деятельность детей.

Содержание представлено следующими направлениями развития:

- Социально- коммуникативное развитие;

- Познавательное развитие;

- Речевое развитие;

- Художественно-эстетическое развитие;

- Физическое развитие.

При реализации ООП проводится оценка индивидуального развития детей. Такая оценка проводится педагогами в рамках педагогической диагностики (оценки индивидуального развития детей дошкольного возраста, связанной с оценкой эффективности педагогических действий и лежащей в основе их дальнейшего планирования).

Результаты педагогической диагностики используются для решения следующих задач:

1. Индивидуализация образования;

2. Оптимизация работы с группой детей;

Педагоги проводят педагогическую диагностику 2 раза в год. На основе полученных результатов педагогической диагностики педагоги корректируют педагогические действия в работе с детьми, выстраивают индивидуальные маршруты развития детей.

Экспертная оценка результатов итогового мониторинга освоения ООП ДО показала следующие результаты (в сравнении с началом учебного года):

Образовательные области	Все возрастные группы, общий результат			
	Начало года		Конец года	
Физическое развитие	В	23%	В	81%
	С	70%	С	17%
	Н	7%	Н	2%
Социально-коммуникативное развитие	В	61%	В	79%
	С	29%	С	17%
	Н	10%	Н	4%
Познавательное развитие	В	63%	В	84%
	С	32%	С	14%
	Н	6%	Н	2%
Речевое развитие	В	38%	В	72%
	С	54%	С	26%
	Н	8%	Н	2%
Художественно-эстетическое развитие	В	57%	В	72%
	С	42%	С	28%
	Н	1%	Н	-

Из представленных таблиц видно, что в учебном году произошло повышение уровня освоения ООП ДО МАДОУ № 25 по всем образовательным областям

Воспитанники не раз становились победителями и призёрами различных творческих и исследовательских конкурсов: «Красота божьего мира» (6 участников 1 победитель), «Детство – время чудес» (15 человек) , «Я-исследователь» (1 человек), «Человек и природа ЧИП» (12 участников, 11 победителей), призёры конкурса «Моей любимой маме» (2 человека), семейные экологические проекты (3человека)

1.5 Оценка организации учебного процесса

Учебный процесс воспитанников строится на основании учебного плана. Учебный план МАДОУ разработан в соответствии:

- Приказ Министерства образования и науки Российской Федерации «17» октября 2013г. № 1155 Федеральное государственное образовательный стандарт дошкольного образования.
- Законом Российской Федерации от 29.12.2012. №273- ФЗ « Об образовании Российской Федерации»
- СанПиН 2.4.1.3049-13 «Санитарно — эпидемиологические требования к устройству, содержанию и организации режима работы в ДОУ» от 15.05.2013.

Учебный план МАДОУ детского сада № 25 на 2015 – 2016 учебный год является нормативным актом, устанавливающим перечень образовательных областей и объём учебного времени, отводимого на проведение непосредственно образовательной деятельности

В учебном плане отражено: содержание обучения, количество занятий в неделю, месяц, год

продолжительность учебного года, с учётом проведения педагогической диагностики.

Учебный план в 2015-2016 году реализован полностью.

Режим работы МАДОУ детского сада № 25 - 10 часов (7.00 – 17.00).

Правильно построенный режим дня предполагает оптимальное соотношение периодов бодрствования и сна в течение суток, целесообразно чередование различных видов деятельности и отдыха в процессе бодрствования: определенную продолжительность занятий, труда и рациональное сочетание с отдыхом; регулярное питание; полноценный сон; достаточное пребывание на воздухе.

Режим способствует нормальному функционированию внутренних органов и физиологических систем организма, обеспечивает уравновешенное, бодрое состояние ребенка, предохраняет нервную систему от переутомления, создает благоприятные условия для своевременного развития, формирует способность к адаптации к новым условиям.

Все возрастные группы работают по двум временным (сезонным) режимам: на теплый и холодный периоды года.

Для воспитанников, вновь поступающих в детский сад, предполагаются индивидуальные адаптационные режимы.

На период карантинных мероприятий предполагаются карантинные режимы по показаниям.

В период летней оздоровительной кампании в МАДОУ № 25 действует оздоровительный режим, предполагающий увеличение дневного сна в связи с климатическими условиями юга (высокой дневной температурой).

В целях комфортной адаптации детей к ДОУ и постепенному вхождению ребёнка в детский сад, формирования у него чувства защищённости и внутренней свободы доверия к окружающему миру в дошкольном учреждении с 2008 года функционирует группа кратковременного пребывания по семейной адаптации, приказ ДОУ от 1.09.2008 г. № 125. Благодаря работе этой группе, адаптация детей к дошкольному учреждению проходит легче, так в 2015 году у 64% малышей высокий уровень адаптации к дошкольному учреждению, у 35 % средний и низкий у 1% детей.

На основании приказа УО от 22.01.2013 г № 3105/44 открыта группа вечернего пребывания, с продолжительностью работы 17-19 часов за счёт внутренних резервов на основании заявления родителей (законных представителей) для детей, нуждающихся в длительном пребывании в дошкольном учреждении.

В МАДОУ ведётся системная работа по физическому воспитанию с использованием здоровьесберегающих технологий: утренняя гимнастика; физкультурные занятия, с элементами корригирующих упражнений по профилактики нарушения осанки, дыхательные упражнения; подвижные игры и игровые упражнения на улице; физкультминутки в образовательной деятельности; динамические паузы;

В режиме дня включены дыхательные упражнения, пальчиковая гимнастика, способствующая развитию мелкой моторики и тактильных

ощущений. Для решения профилактической, коррекционно-образовательной и воспитательной задач используется гигиенические факторы, естественные силы природы, физические упражнения на свежем воздухе и т.д. Существенное место в решении многогранных задач физического воспитания занимают формы активного отдыха: спортивные досуги, праздники, дни и недели здоровья.

Профилактическая работа в детском саду проводится с применением комплекса закаляющих мероприятий: облегченная одежда для детей (при соответствующей температуре), одежда детей соответственно сезону; мытье рук прохладной водой по локоть; двигательная активность на прогулке, длительность прогулки; дыхательная гимнастика; смазывание носовых ходов оксолиновой мазью; проветривание групп; кварцевание групп; влажная уборка с применением дез. средств; в меню добавка лимонов, чеснока, соков, фруктов, овощей; аскорбиновая кислота; витаминный чай. В период вспышек острых вирусных заболеваний ст. м/с Попкова И.А. систематически проводит кварцевание помещений.

Руководитель по физической культуре проводит с детьми «Веселые старты»; «Зимние забавы», «Неделя здоровья», «День здоровья», «Велогонки», «Спортивные развлечения посвященные дню семьи».

Комплексный подход к организации оздоровительной работы в целом позволил добиться положительной динамики в снижении уровня заболеваемости и повышении посещаемости.

	2014-2015г.	2015-2016г.
Посещаемость воспитанниками образовательного учреждения	89,6%	92,3%
Снижение уровня заболеваемости воспитанников по отношению к прошедшему году	5,9	5,2

Группы здоровья

Группа здоровья	2014-2015 уч. год		2015-2016 уч. год	
	человек	%	человек	%
I	207	48,1%	223	51,8%
II	194	45,1%	184	42,8%
III	27	6,3%	23	5,4%
IV	2	0,5%	0	0%

Серьезное внимание уделяется сезонной **профилактике простудных заболеваний**. В этот период детям делают профилактические прививки против гриппа, кроме того они получают: отвары шиповника, фитонциды – лук, чеснок .

Полноценное развитие воспитанников невозможно без физического воспитания. В связи с этим, физкультурно-оздоровительная работа в детском саду имеет большое значение, как для укрепления здоровья, так и для формирования двигательных умений и навыков, являющихся значимыми компонентами в познавательном и эмоциональном развитии воспитанников.

Социально – психологическая комфортность в детском саду благоприятна для большинства детей. Педагогический коллектив ориентирован на личностное развитие каждого ребенка, на создание эмоционального комфорта каждому воспитаннику. Данные психологических обследований показывают, что 85% детей постоянно с удовольствием посещают детский сад, у них присутствует положительный эмоциональный фон, у остальных 15% бывают проблемы из-за частых болезней, нарушений личностного развития. Созданная атмосфера демократического, субъект-субъектного общения между ребенком и воспитателем способствует формированию адекватной самооценки у 92% детей, они чувствуют себя комфортно в коллективе.

Психологическое сопровождение образовательного процесса является необходимым условием реализации ФГОС дошкольного образования. В ДОУ рационально организовано взаимодействие педагога-психолога с участниками образовательных отношений и повышает эффективность образовательной работы с детьми.

Введение нового стандарта существенно изменило всю образовательную ситуацию в ДОУ, определяя точное место формам и видам приложения психологических знаний в содержании и организации образовательной среды, что делает обязательной, конкретной и измеримой деятельность педагога-психолога как полноценного участника образовательного процесса.

Целью работы педагога-психолога стало: создание условий для сохранения и укрепления психологического здоровья участников образовательного процесса

Для успешной реализации Программы в ДОУ в 2014-2015 учебном году обеспечены следующие психолого-педагогические условия:

- 1) формирование и поддержка положительной самооценки воспитанников, уверенности в собственных возможностях и способностях;
- 2) использование в образовательной деятельности форм и методов работы с детьми, соответствующих их возрастным и индивидуальным особенностям.
- 3) построение образовательной деятельности на основе взаимодействия взрослых с детьми, ориентированного на интересы и возможности каждого ребёнка и учитывающего социальную ситуацию его развития;
- 4) поддержка взрослыми положительного, доброжелательного отношения детей друг к другу и взаимодействия детей друг с другом в разных видах деятельности;
- 5) возможность выбора детьми материалов, видов активности, участников совместной деятельности и общения;
- 7) защита детей от всех форм физического и психического насилия;
- 8) поддержка родителей (законных представителей) в воспитании детей, охране и укреплении их здоровья, вовлечение семей непосредственно в образовательную деятельность.

Виды работ и содержание деятельности психологического сопровождения введения стандартов остаются прежними и включают в себя:

1. Психологическая профилактика.
2. Диагностика индивидуальная и групповая (скрининг)

3. Консультирование (индивидуальное и групповое) - оказание помощи педагогам и родителям в процессе воспитания и образования детей дошкольного возраста.

4. Коррекционно-развивающая работа с дошкольниками(индивидуальная и групповая), имеющими проблемы в обучении, поведении и личностном развитии, выявленные в процессе диагностик.

5. Составление индивидуального образовательного маршрута - комплексная работа специалистов образовательного учреждения воспитателей и родителей по составлению прогноза развития ребенка с учетом индивидуальных и возрастных особенностей, а также организация условий для реализации индивидуального маршрута развития.

Учитель логопед работает по программе по преодолению фонетико-фонематического недоразвития речи у детей старшего дошкольного возраста авторов : Т.Б. Филичёвой, Г.В. Чиркиной.

Основные цели деятельности логопеда:

- своевременная систематическая помощь детям с отклонениями в развитии;
- консультативно-методическая поддержка их родителей в организации воспитания и обучения ребенка;
- социальная адаптация детей с отклонениями в развитии и формирование у них предпосылок учебной деятельности.

Основные задачи работы логопеда:

- социальная адаптация детей в коллективе;
- формирование коммуникативных способностей;
- формирование умения сотрудничать;
- осуществление необходимой коррекции нарушений речи детей;
- обеспечение равных стартовых возможностей при поступлении детей в массовые школы;
- создание развивающей предметно-пространственной среды и условий для обогащенной, разнообразной деятельности детей;
- взаимодействие с семьями воспитанников для обеспечения полноценного, гармоничного развития детей, выработки компетентной педагогической позиции по отношению к собственному ребенку.

Основные направления работы учителя – логопеда

- Развитие словаря
- Формирование и совершенствование грамматического строя речи
- Развитие просодической стороны речи
- Коррекция произносительной стороны речи
- Работа над слоговой структурой слова
- Совершенствование фонематических представлений, развитие навыков звукового анализа и синтеза
- Обучение элементам грамоты
- Развитие связной речи и речевого общения

По окончании учебного года из 20 воспитанников посещающих логопункт:

- с чистой речью – 14 человек;
- со значительными улучшениями 5 человек;
- в массовую школу в коррекционный класс выпущен 1 человек.

1.6 Оценка качества кадрового обеспечения

5.1. Педагогическими кадрами, медицинским и техническим персоналом учреждение укомплектовано согласно штатному расписанию, утвержденному приказом ДОУ от 01.09.15 г № 01.07/120.

5.2. Уровень профессиональной подготовки педагогических работников соответствует требованиям квалификационных характеристик ЕКС и образовательному стандарту педагога

5.3. Дошкольное учреждение укомплектовано педагогическими кадрами:

- воспитатели - 26;
- инструктор по физическому воспитанию - 1;
- музыкальный руководитель - 3;
- педагог-психолог - 1;
- учитель-логопед - 1;
- заместитель заведующей по инновационной работе- 1.

Высшее педагогическое образование имеют 20 педагогов, среднее специальное 8 педагогов

Возрастные особенности кадрового состава:

- до 25 лет – 2 педагог;
- от 25 -40 лет - 15 педагогов;
- от 40 –лет 12 педагогов.

Стаж педагогической работы:

- До 3-х лет – 4 педагогов;
- До 10 лет - 10 педагогов;
- свыше 10 лет – 6 педагогов;
- свыше 20 лет – 9 педагогов;

- почётная грамота министерства образования и науки РФ – 2 педагога
- грамота министерства образования и науки Краснодарского края – 1 педагог.

- грамоты главы муниципального образования город Армавир - 2 педагога

- грамоты управления образования муниципального образования город Армавир - 4 педагога

Профессиональная активность педагогов по распространению опыта работы на федеральном, региональном, муниципальном уровнях.

- Опыт работы педагогов Тыртышниковой Н.А., Сидоровой С.А., Козыревой Т.П., Новохатской Е.П., Пасторнак Т.В. внесён в муниципальный банк данных передового педагогического опыта.

- старший воспитатель Тыртышникова Н.А. в 2015-2016 учебном году являлась руководителем ГМО воспитателей подготовительных групп и

учителей начальных классов, стала победителем ежегодного краевого конкурса «Лучшие педагогические работники образовательных организаций».

- Воспитатель Пасторнак Т.В. в 2015 году победитель во Всероссийском конкурсе «Воспитатели России», при поддержке ВВП «Единая Россия», победитель ежегодного краевого конкурса «Лучшие педагогические работники образовательных организаций» в 2015 году

- Педагоги ДООУ Пасторнак Т.В., Чепцова С.В., Скрыльникова Ю.В., Белоусова Г.В. принимали участие в различных городских методических объединениях воспитателей, где представили опыт своей работы по темам самообразования.

- Провели практические занятия и мастер классы для слушателей курсов повышения квалификации «Института развития образования» Краснодарского края, по теме «Организация образовательного процесса в рамках ФГОС ДО», педагоги Воронина А.С., Соколова Г.В., Новохатская Е.П.

- В 2016 году дошкольное учреждение стало федеральной экспериментальной площадкой по апробации парциальной программы по математике «Школа Королевы Герры» для ДОО в рамках реализации Коцепции развития математического образования».

- Педагоги и воспитанники ДООУ стали победителями и призёрами ежегодных муниципальных конкурсов «Я - исследователь», «Семейный экологический проект», приняли участие во всероссийской конкурс - игре «Человек и природа -2016».

В ДООУ разработан и успешно реализован план подготовки и проведения аттестации, подготовлены и систематизированы документы по аттестации педагогических работников по их уровню: федеральные, региональные, образовательного учреждения. вопросы аттестации включены в годовой план учреждения. Есть аналитическая информация по аттестации с указанием основных проблем и затруднений, выявленных в ходе аттестации.

В 2015 – 2016 учебном году педагоги успешно аттестовались на высшую квалификационную категорию педагоги: Сидорова С.А. на первую: Ляшенко С.Л., Быкадорова Н.О., Волкова И.М., Приймак А.А.

1.7 Оценка программно- методического обеспечения

В учреждении созданы условия для разностороннего развития детей с 1,5 до 8 лет.

В соответствии с программно-методическим обеспечением к образовательной программе дошкольного образования учреждение на 100 % укомплектовано учебно-методической и художественной литературой; в каждой возрастной группе имеется необходимый учебно-методический и дидактический комплексы. Детский сад оснащен современным оборудованием для разнообразных видов детской деятельности в помещении и на участках: Оборудована спортивная площадка для детей с трибунами, футбольными воротами и баскетбольным кольцом, различными лесенками и перекладинами для лазания, спортивным бревном и т.д. Оснащена оборудованием в виде

экзотических животных игровая площадка «Путешествие в Африку», есть огород, где ребята выращивают урожай овощей и зелени, метеоплощадка.

В воспитательно-образовательном процессе активно используются информационно-коммуникационные технологии ММ-презентации, слайд-шоу, видео и аудиозаписи. В ДООУ создан аннотированный каталог Интернет ресурсов для воспитателей.

Все компоненты развивающей предметной среды учреждения включают оптимально возможные условия для полноценного всестороннего развития детей. общения и совместной деятельности детей (в том числе детей разного возраста) и взрослых, двигательной активности, уединения. Развивающая среда в группах насыщена, полифункциональна, доступна и безопасна для детей в соответствии с требованиями ФГОС ДО и соответствует требованиям СанПиН 2.4.1.3049-13. МАДОУ детский сад № 25 награждён благодарностью управления образования за лучшую организацию предметно-развивающей среды, за лучшую подготовку к учебному году и др.

Сайт дошкольного учреждения соответствует установленным требованиям, родители законные представители часто посещают его, узнают для себя новую информацию.

1.8 Оценка материально-технической базы

В нашем детском саду созданы все условия для полноценного развития детей. Здание ДООУ 1976 года постройки, строение кирпичное, двухэтажное, общая площадь – 2539.4 кв. м.

Территория детского сада занимает 7198 кв.м. Территория дошкольного учреждения хорошо озеленена, разбиты цветники и клумбы. Оборудованы: спортивная площадка для детей с трибунами, футбольными воротами и баскетбольным кольцом, различными лесенками и перекладинами для лазания, спортивным бревном и т.д.; игровая площадка, оснащенная оборудованием в виде экзотических животных «Путешествие в Африку», площадка БДД с дорожными знаками, разметкой; огород, где ребята выращивают урожай овощей и зелени, метеоплощадка. Прогулочные площадки обустроены теньевыми навесами, спортивным и игровым оборудованием.

Детский сад имеет все виды благоустройства: водопровод, канализацию, централизованное водяное отопление.

Характеристика площадей ДООУ используемых для образовательного процесса

Показатели	Функциональное назначение	Количество
Игровые комнаты	Организация ежедневного воспитательно-образовательного процесса	12
Раздевальные комнаты	Помещения для приема детей, информационно-просветительская работа с семьями	12
Спальная комната	Для организации дневного сна, гимнастика после сна, проведения закаливающих процедуры	12
Музыкальный зал	Для проведения музыкальных занятий, театрализованной	1

	деятельности, праздников и развлечений. Для проведения Педагогических советов	
Физкультурный зал	Для проведения физкультурно-оздоровительной работы с детьми	1
Кабинет психологической разгрузки	Для оказания консультативно-методической, психодиагностической, психокоррекционной помощи детям, родителям и сотрудникам детского сада по проблемам обучения, развития, воспитания и социально-психологической реабилитации и адаптации воспитанников.	1
Логопедический кабинет	Кабинет логопеда ДООУ предназначен для оказания квалифицированной консультативно-методической, диагностической, коррекционной помощи детям, родителям и педагогам по вопросам развития речи дошкольников	1
Методический кабинет	Для осуществления методической помощи педагогам, организации консультаций, семинаров т.д	1
Медицинский кабинет	Для проведения лечебно-профилактической работы	1
Кабинет заведующей	Для организации функционирования ДООУ по всем направлениям	1

Дошкольное учреждение обеспечено:

Мебелью – 100 %,

Инвентарем – 100 %,

Посудой – 100 %

Технические устройства с дидактическим обеспечением, применяемые в учебно-воспитательном процессе ДООУ с целью его оптимизации, для более эффективного наглядного сопровождения образовательной деятельности,

- ноутбуки - 6;
- музыкальный центр с караоке и 2 микрофонами;
- магнитофоны – 4;
- телевизоры - 5;
- видеоманитоны – 5
- мультимедийный проектор – 3 (2 стационарных, 1 переносной);
- интерактивная доска - 3;
- экран со штативом – 1;
- принтер - 5;
- брошюратор - 1;
- ламинатор - 1

В текущем году побелены групповые ячейки № 4, 5, 9 приобретены ковры в группы № 4, 5, 8

В дошкольном учреждении приняты меры по противопожарной и антитеррористической безопасности: установлено видеонаблюдение, система оповещения о пожаре, функционирует кнопка тревожной сигнализации

1.9 Оценка функционирования внутренней системы оценки качества образования

В МАДОУ детском саду № 25 функционирует внутренняя система оценки качества образования согласно положения утверждённого приказом

заведующего № 01.07 /163 от 27.08.2014 г. Положение определяет цели, задачи, принципы внутренней системы оценки качества образования в дошкольном образовательном учреждении ее организационную и функциональную структуру, реализацию и общественное участие во внутренней системе оценки качества образования.

Оценка качества образования в ДООУ ведётся согласно плана работы по обеспечению оценки качества образования. Основные направления внутренней системы оценки качества образования в ДООУ:

- Оценка профессионального уровня педагогов;
- Оценка качества организации воспитательно-образовательного процесса;
- Мониторинг предметно- пространственной развивающей среды;
- мониторинг семьи: оценка степени удовлетворённости родителей качеством образования в ДООУ;
- психолого-педагогическая диагностика усвоения воспитанниками образовательной программы ДООУ.

Контрольная деятельность администрации дошкольного учреждения осуществляется в виде плановых проверок : фронтальный, итоговый тематический контроль, оперативных проверок и текущего контроля. Существуют формы общественного контроля в ДООУ : общее собрание, педагогический совет, родительское собрание, попечительский совет.

Педагогическая диагностика и мониторинг состояния образовательной деятельности учреждения проводится два раза в год в первых числах сентября и в конце мая.

Педагогическая диагностика воспитателя (специалиста) направлена на:

- изучение ребенка дошкольного возраста для познания его индивидуальности и оценки его развития как субъекта познания, общения и деятельности;
- понимание мотивов его поступков, видение скрытых резервов личностного развития, предвидение его поведения в будущем.

Мониторинг направлен на отслеживание качества

- результатов деятельности учреждения в текущем учебном году;
- педагогического процесса, реализуемого в учреждении;
- качества условий деятельности учреждения (анализ условий предусматривает оценку профессиональной компетентности педагогов и оценку организации развивающей предметно-пространственной среды).

II. Показатели деятельности дошкольной образовательной организации, подлежащие самообследованию

(утв.приказом Министерства образования и науки РФ от 10.12.2013 № 1324).

N п/п	Показатели	Единица измерения
1	Образовательная деятельность	
1.1	Общая численность воспитанников, осваивающих образовательную программу дошкольного образования, в том	430 человек

	числе:	
1.1.1	В режиме полного дня (8 - 12 часов)	430 человек
1.1.2	В режиме кратковременного пребывания (3 - 5 часов)	11 человек
1.1.3	В семейной дошкольной группе	-
1.1.4	В форме семейного образования с психолого-педагогическим сопровождением на базе дошкольной образовательной организации	-
1.2	Общая численность воспитанников в возрасте до 3 лет	79 человек
1.3	Общая численность воспитанников в возрасте от 3 до 8 лет	351 человек
1.4	Численность/удельный вес численности воспитанников в общей численности воспитанников, получающих услуги присмотра и ухода:	430 человек/ 100
1.4.1	В режиме полного дня (8 - 12 часов)	430 человек/100%
1.4.2	В режиме продленного дня (12 - 14 часов)	-
1.4.3	В режиме круглосуточного пребывания	-
1.5	Численность/удельный вес численности воспитанников с ограниченными возможностями здоровья в общей численности воспитанников, получающих услуги:	13 человек/3%
1.5.1	По коррекции недостатков в физическом и (или) психическом развитии	-
1.5.2	По освоению образовательной программы дошкольного образования	13 человек/3%
1.5.3	По присмотру и уходу	-
1.6	Средний показатель пропущенных дней при посещении дошкольной образовательной организации по болезни на одного воспитанника	4,5 дней
1.7	Общая численность педагогических работников, в том числе:	29 человек
1.7.1	Численность/удельный вес численности педагогических работников, имеющих высшее образование	23человека /79 %
1.7.2	Численность/удельный вес численности педагогических работников, имеющих высшее образование педагогической направленности (профиля)	23человека /79 %
1.7.3	Численность/удельный вес численности педагогических работников, имеющих среднее профессиональное образование	6 человек/ 21 %
1.7.4	Численность/удельный вес численности педагогических работников, имеющих среднее профессиональное образование педагогической направленности (профиля)	6 человек/ 21 %
1.8	Численность/удельный вес численности педагогических работников, которым по результатам аттестации присвоена квалификационная категория, в общей численности педагогических работников, в том числе:	19человек/ 66%
1.8.1	Высшая	7 человек 24%
1.8.2	Первая	12 человек/ 41 %

1.9	Численность/удельный вес численности педагогических работников в общей численности педагогических работников, педагогический стаж работы которых составляет:	человек/%
1.9.1	До 5 лет	2 человека/7 %
1.9.2	Свыше 30 лет	3 человека/10 %
1.10	Численность/удельный вес численности педагогических работников в общей численности педагогических работников в возрасте до 30 лет	4 человек/ 14 %
1.11	Численность/удельный вес численности педагогических работников в общей численности педагогических работников в возрасте от 55 лет	2 человека/ 7%
1.12	Численность/удельный вес численности педагогических и административно-хозяйственных работников, прошедших за последние 5 лет повышение квалификации/профессиональную переподготовку по профилю педагогической деятельности или иной осуществляемой в образовательной организации деятельности, в общей численности педагогических и административно-хозяйственных работников	31 человек/100 %
1.13	Численность/удельный вес численности педагогических и административно-хозяйственных работников, прошедших повышение квалификации по применению в образовательном процессе федеральных государственных образовательных стандартов в общей численности педагогических и административно-хозяйственных работников	31 человек/ 100 %
1.14	Соотношение "педагогический работник/воспитанник" в дошкольной образовательной организации	29человек/430 человек
1.15	Наличие в образовательной организации следующих педагогических работников:	
1.15.1	Музыкального руководителя	да
1.15.2	Инструктора по физической культуре	да
1.15.3	Учителя-логопеда	да
1.15.4	Логопеда	нет
1.15.5	Учителя-дефектолога	нет
1.15.6	Педагога-психолога	да
2.	Инфраструктура	
2.1	Общая площадь помещений, в которых осуществляется образовательная деятельность, в расчете на одного воспитанника	4,7 кв. м
2.2	Площадь помещений для организации дополнительных видов деятельности воспитанников	-
2.3	Наличие физкультурного зала	да
2.4	Наличие музыкального зала	да